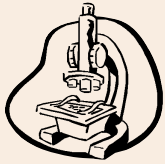


FK : Questions de santé



Ce feuillet d'information est publié par des diététistes spécialisées en fibrose kystique de tout le Canada.

Un merci tout particulier à nos commanditaires, qui ont offert des subventions sans restriction :



AXCAN PHARMA



On peut reproduire cet article sans permission, pourvu que le nom des auteurs soit mentionné.

Qu'est-ce que le diabète lié à la fibrose kystique (DLFK)?

On croit que le diabète lié à la fibrose kystique (DLFK) survient par suite de dommages au pancréas. Du mucus épais obstrue les canaux du pancréas et nuit ainsi à son bon fonctionnement.

Le pancréas est un organe qui a deux fonctions principales : la première est la fabrication et la sécrétion d'une hormone appelée insuline, et la seconde est la fabrication et la sécrétion d'enzymes et d'autres sécrétions digestives.

Étant donné que les personnes atteintes de fibrose kystique (FK) vivent maintenant plus longtemps, le nombre de personnes qui souffrent également de diabète augmente. Le DLFK touche les personnes atteintes de FK âgées de plus de dix ans. Le type de diabète qui survient en raison de la FK diffère des autres. Lorsque vous entendez parler du «diabète» en général, souvenez-vous que le traitement de cette maladie est très différent de celui du diabète dont souffrent les personnes atteintes de FK.

Symptômes courants du diabète avant l'établissement du diagnostic et le traitement du patient

- soif excessive
- perte de poids
- fréquent besoin d'uriner
- gros appétit
- manque d'énergie
- diminution inexplicquée de la fonction pulmonaire

De nombreuses personnes atteintes de FK ne savent pas qu'elles souffrent de diabète, car beaucoup des signes mentionnés plus haut peuvent également être liés à la FK et à la maladie pulmonaire en elles-mêmes.

Pourquoi est-il important de traiter le DLFK?

Si l'on ne traite pas les symptômes du DLFK, cet état peut entraîner des problèmes ayant des conséquences sur la FK, dont les suivants :

- mucus épais, difficile à évacuer
- difficulté à maintenir un poids-santé
- perte musculaire
- diminution de la capacité de combattre les infections
- hausse du taux de sucre sanguin; avec le temps, cela peut endommager les vaisseaux sanguins des yeux et des reins et rendre le patient aveugle ou entraîner une insuffisance rénale.

Épreuves pouvant être utilisées pour diagnostiquer le DLFK

Glycémie aléatoire :

Cette épreuve mesure le taux de sucre dans votre sang à n'importe quelle heure du jour, que vous ayez mangé ou non un repas ou une collation.

Glycémie à jeun :

Mesure le taux de sucre dans votre sang après que vous ayez jeûné (ni nourriture, ni boisson) pendant au moins dix heures.

Hyperglycémie provoquée :

Mesure le taux de sucre dans votre sang toutes les heures pendant deux ou trois heures après que vous ayez bu un liquide sucré. On recommande que les personnes atteintes de FK subissent cette épreuve régulièrement. Si vous n'avez pas encore subi d'hyperglycémie provoquée, discutez-en avec votre équipe de soins de la FK.

Qu'est-ce que le diabète lié à la fibrose kystique (DLFK)?

Selon votre état de santé, il se peut que vous deviez limiter votre consommation d'aliments contenant des «sucres simples», tels les boissons gazeuses et les bonbons.

On peut établir le diagnostic du DLFK de plusieurs façons, dont les suivantes :

- Glycémie à jeun supérieure à 7 mmol/L à deux reprises ou plus.
- Glycémie aléatoire supérieure à 11,1 mmol/L à deux reprises ou plus, accompagnée de signes du diabète.
- Glycémie supérieure à de plus de 11,1 mmol/L, deux heures après le début d'une épreuve d'hyperglycémie provoquée.

Si je souffre de DLFK, que dois-je faire?

Tout d'abord, l'équipe médicale voudra probablement mesurer le taux de sucre dans votre sang à différents moments de la journée. Cette évaluation constituera un outil important qui les aidera à décider de la meilleure façon de traiter votre DLFK.

Le traitement du diabète varie d'un centre de soins de la FK à l'autre et évolue en fonction des nouvelles découvertes. Nombre de personnes qui souffrent de DLFK ont besoin d'une ou de plusieurs injections d'insuline par jour. Les médecins qui soignent votre FK consulteront un spécialiste du diabète afin d'obtenir son expertise dans ce domaine.

Vous souvenez-vous que le DLFK survient par suite de dommages au pancréas? Plusieurs personnes croient que certains aliments peuvent endommager le pancréas. Cela est faux; aucun aliment ne peut endommager le pancréas. Le «régime» alimentaire destiné aux personnes atteintes de DLFK diffère du régime recommandé aux personnes qui souffrent d'autres types de diabète. Nous voulons que vous continuiez à consommer des aliments à haute teneur en calories et en matières grasses. Par contre, nous ne voulons pas que vous diminuiez votre apport calorique quotidien. Il se peut que nous vous demandions de limiter votre consommation d'aliments contenant des «sucres simples» (par ex., boissons gazeuses, bonbons), en fonction de votre état de santé.

Certaines personnes atteintes de DLFK apprennent à compter les glucides; cela signifie qu'elles apprennent à calculer la quantité de sucre

et d'amidon contenue dans les aliments qu'elles consomment. Ce calcul les aide à décider de la quantité d'insuline dont elles ont besoin avec chaque repas. D'autres personnes suivent des «plans d'alimentation» qui les aident à régulariser les quantités et les types d'aliments qu'elles consomment, et elles mangent à la même heure pour qu'elles puissent prendre la même quantité d'insuline chaque jour. Votre équipe de soins de la FK vous aidera à choisir le plan de traitement qui convient le mieux à vos besoins.

Si vous n'avez jamais subi d'épreuve pour déterminer la présence de diabète ou s'il y a longtemps que vous avez subi cette épreuve, communiquez avec votre équipe de soins de la FK, qui pourra vous donner de l'information à jour sur le DLFK et fixer un rendez-vous pour votre épreuve.