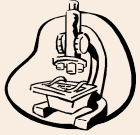


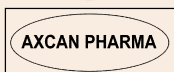
# FK: Questions de santé

D'après les guides utilisés au Hospital for Sick Children, Toronto, Ont.



*Ce feuillet d'information est publié par des diététistes spécialisées en fibrose kystique de tout le Canada.*

*Un merci tout particulier à nos commanditaires, qui ont offert des subventions sans restriction :*



*On peut reproduire cet article sans permission, pourvu que le nom des auteurs soit mentionné.*

## Le syndrome d'occlusion distale de l'intestin (SODI) — enfants

Puisque votre enfant est atteint de la fibrose kystique (FK), il peut également présenter un problème appelé syndrome d'occlusion distale de l'intestin (SODI). Ce feuillet d'information explique la nature du problème ainsi que la façon dont vous pouvez aider votre enfant à l'affronter.

### Qu'est-ce que le syndrome d'occlusion distale de l'intestin?

Le syndrome d'occlusion distale de l'intestin est un problème intestinal. Les aliments et le mucus peuvent partiellement obstruer l'intestin de votre enfant et lui occasionner de la douleur. Environ une personne atteinte de FK sur dix ou sur vingt souffre également de SODI.

### Quels sont les signes et symptômes du SODI?

Si votre enfant souffre de SODI, il peut se plaindre de douleurs ou de crampes au ventre, dans la région du nombril ou plus bas. Il peut aussi avoir moins faim qu'à l'habitude ou se sentir rassasié plus vite après avoir mangé.

Si le SODI de votre enfant est très grave, il se peut qu'il vomisse ou qu'il se plaigne de douleurs intenses. Ses selles peuvent être très liquides. Dans un tel cas, rendez-vous à l'urgence de l'hôpital le plus près de chez vous. Le personnel de l'hôpital pourra téléphoner à votre médecin ou à votre clinique de la FK pour obtenir des conseils.

### Quelles sont les causes du SODI?

Le SODI survient lorsque des aliments ou du mucus restent collés à la paroi de l'intestin. Le fait de ne pas donner d'enzymes à votre enfant lorsqu'il est censé les prendre pourrait causer le SODI, mais cela n'a pas encore été prouvé. Même s'il prend ses enzymes de façon appropriée, votre enfant peut tout de même présenter le SODI. Certains patients atteints de FK souffrent de SODI plus souvent que d'autres.

### Comment saurez-vous que votre enfant souffre de SODI?

Des douleurs dans la région du nombril ou au ventre peuvent être causées par de nombreux facteurs. Seul un médecin peut déterminer si votre enfant souffre de SODI. Pour ce faire, il palpera tout le ventre de votre enfant. S'il croit que votre enfant souffre de SODI, il prendra une radiographie de l'intestin de votre enfant.

### Peut-on traiter le SODI de votre enfant?

Oui. Si votre enfant souffre d'une forme grave de SODI, il devra boire de quatre à huit litres d'un liquide spécial appelé «Golytely» sur une période de quatre à huit heures.

Étant donné que la solution Golytely est très salée, il se peut que votre enfant ne puisse boire toute la quantité nécessaire; on pourra alors insérer un tuyau appelé sonde nasogastrique de son nez à son estomac, puis lui donner le produit par la sonde.

Habituellement, votre enfant recevra la solution Golytely durant le jour, à l'hôpital. Si votre enfant a déjà pris Golytely, il pourra boire le produit à la maison et non à l'hôpital.

Si son intestin n'est pas trop bloqué, votre enfant peut avoir seulement besoin de prendre de l'huile minérale ou du lactulose. Ces médicaments aident les aliments à parcourir l'intestin. Le médecin ou l'infirmière de la clinique de la fibrose kystique vous indiquera le produit le plus approprié pour votre enfant.

### Peut-on prévenir le SODI?

Si votre enfant a déjà souffert de SODI, les sensations associées à ce syndrome lui seront familières. Lorsque votre enfant reconnaît les signes avant-coureurs du SODI, il peut prendre de l'huile minérale; le médecin ou l'infirmière de la

# Le syndrome d'occlusion distale de l'intestin (SODI) — enfants

D'après les guides utilisés au Hospital for Sick Children, Toronto, Ont.

clinique de la FK vous dira combien lui en donner. Il est aussi très important que votre enfant boive de six à huit verres d'eau par jour.

## **Si vous pensez que votre enfant souffre de SODI, que devez-vous faire?**

Si votre enfant se plaint de douleurs au ventre ou près du ventre et que vous croyez qu'il pourrait s'agir du SODI, appelez l'infirmière de la clinique de la FK.

---

*Environ une sur dix ou vingt personnes atteintes de fibrose kystique souffrent également de SODI.*

---